



COMMUNE DE CASTELNAUDARY DEPARTEMENT DE L'AUDE

PLAN LOCAL D'URBANISME – MODIFICATION SIMPLIFIEE N°1

PIECE 6.3.3 : SERVITUDES D'UTILITE PUBLIQUE – I3 – ETABLISSEMENT DES CANALISATIONS DE TRANSPORT ET DE DISTRIBUTION DE GAZ

P.L.U DE CASTELNAUDARY : ANNEXES

ARRETE LE

APPROUVE LE

SIGNATURE ET CACHET DE LA MAIRIE



Liberté • Égalité • Fraternité

RÉPUBLIQUE FRANÇAISE

PRÉFET DE L'AUDE

Direction Régionale de l'Environnement
de l'Aménagement et du Logement

Direction des risques industriels

Arrêté préfectoral n° DREAL-2018-11-001
INSTITUANT DES SERVITUDES D'UTILITÉ PUBLIQUE
prenant en compte la maîtrise des risques autour des canalisations de transport de gaz
naturel ou assimilé, d'hydrocarbures et de produits chimiques
sur le territoire de la Commune de Castelnaudary

Le préfet de l'Aude,
Chevalier de la Légion d'Honneur,
Chevalier de l'Ordre National du Mérite

VU le code de l'environnement, et notamment ses articles L. 555-16, R. 555-30 et R. 555-31 ;

VU le code de l'urbanisme notamment ses articles L.101-2, L.132-1, L.132-2, L.151-1 et suivants, L.153-60, L.161-1 et suivants, L.163-10, R.431-16 ;

VU le code de la construction et de l'habitation, notamment ses articles R. 122-22 et R. 123-46 ;

VU l'arrêté du 5 mars 2014 modifié définissant les modalités d'application du chapitre V du titre V du livre V du code de l'environnement et portant règlement de la sécurité des canalisations de transport de gaz naturel ou assimilé, d'hydrocarbures et de produits chimiques ;

VU l'étude de dangers du transporteur TIGF en date du 15/09/2014;

VU le rapport de la Direction régionale de l'environnement, de l'aménagement et du logement de la région Occitanie, en date du 19/01/2018 ;

VU l'avis émis par le Conseil départemental de l'environnement et des risques sanitaires et technologiques de l'Aude, le 22/03/2018 ;

CONSIDÉRANT que les canalisations de transport de gaz naturel ou assimilé, d'hydrocarbures et de produits chimiques, en service à la date de l'entrée en vigueur des articles R554-41 et suivants du code de l'environnement, doivent faire l'objet d'institution de servitudes d'utilité publique relatives à la maîtrise de l'urbanisation en raison des dangers et des inconvénients qu'elles présentent;

CONSIDÉRANT que selon l'article L 555-16 du code de l'environnement, les périmètres à l'intérieur desquels les dispositions en matière de maîtrise de l'urbanisation s'appliquent sont déterminés par les risques susceptibles d'être créés par une canalisation de transport en service, notamment les risques d'incendie, d'explosion ou d'émanation de produits toxiques, menaçant gravement la santé ou la sécurité des personnes;

SUR proposition du Secrétaire Général de la Préfecture de l'AUDE,

52 rue Jean Bringer – CS 20001 – 11836 CARCASSONNE Cedex 9

Téléphone : 04 68 10 27 00 – Télécopie : 04 68 72 32 98

Site Internet des services de l'État dans l'Aude : <http://www.aude.gouv.fr/> - Facebook :

<http://www.facebook.com/prefecture.aude>

ARRETE :

ARTICLE 1 : – Des servitudes d'utilité publique sont instituées dans les zones d'effets générées par les phénomènes dangereux susceptibles de se produire sur les canalisations de transport décrites ci-après, conformément aux distances figurant dans les tableaux ci-dessous et reproduites sur la carte annexée⁽¹⁾ au présent arrêté.

Seules les distances SUP1 sont reproduites dans la carte annexée au présent arrêté. Les restrictions supplémentaires fixées par l'article 2 pour les projets d'urbanisme dont l'emprise atteint les SUP 2 ou 3 sont mises en œuvre dans le cadre de l'instruction de l'analyse de compatibilité obligatoire pour tout projet dont l'emprise atteint la SUP 1.

NOTA : Dans les tableaux ci-dessous :

- PMS : Pression Maximale de Service de la canalisation
- DN : Diamètre Nominal de la canalisation.
- Distances S.U.P. : Distances en mètres de part et d'autre de la canalisation définissant les limites des zones concernées par les servitudes d'utilité publique.

En cas d'écart entre les valeurs des distances SUP figurant dans les tableaux ci-dessous et la représentation cartographique des SUP telle qu'annexée au présent arrêté, les valeurs des tableaux font foi, appliquées au tracé réel des canalisations concernées.

Nom de la commune : Castelnaudary

Code INSEE :11076

CANALISATIONS DE TRANSPORT DE GAZ NATUREL EXPLOITÉE PAR LE TRANSPORTEUR :

TIGF (Transport et Infrastructures Gaz France) devenu Teréga
Espace Volta - 40 Avenue de l'Europe - CS 20522 - 64000 PAU

Ouvrages traversant la commune :

Nom de la canalisation	PMS (bar)	DN	Longueur dans la commune (en mètres)	Implantation	Distances S.U.P. (en mètres de part et d'autre de la canalisation)		
					SUP1	SUP2	SUP3
11 - DN 100 MAS STE PUELLES NORD-LASBORDES	66.2	100	8073	ENTERRE	30	5	5
11 - DN 050 ST GOBAIN TERREAL CASTELNAUDARY	66.2	50	777	ENTERRE	15	5	5
11 - DN 040/050 GrDF CASTELNAUDARY	66.2	50	319	ENTERRE	15	5	5
11 - DN 080 GrDF CASTELNAUDARY	66.2	80	342	ENTERRE	20	5	5

Ouvrages ne traversant pas la commune, mais dont les zones d'effets atteignent cette dernière :

Nom de la canalisation	PMS (bar)	DN	Implantation	Distances S.U.P. en mètres (de part et d'autre de la canalisation)		
				SUP1	SUP2	SUP3
11 - DN 300 MAS STE PUELLES SUD-LAURABUC	66.2	300	ENTERRE	100	5	5
11 - DN 800 BARAIGNE-LAURABUC GAFETTE	80.0	800	ENTERRE	395	5	5

Installations annexes situées sur la commune :

Nom de l'installation	Distances S.U.P. en mètres (à partir de l'installation)		
	SUP1 (*)	SUP2	SUP3
PL-SAINT GOBAIN TERREAL CASTELNAUDARY	35	6	6
RO-SEC.ST GOBAIN TERREAL CASTELNAUDARY	35	6	6
PL-GRDF CASTELNAUDARY	35	6	6
RO-SECURITE GRDF CASTELNAUDARY	35	6	6
PS-CASTELNAUDARY, SAINT GOBAIN TERREAL	35	6	6
PS-CASTELNAUDARY, GRDF	35	6	6
PS-CASTELNAUDARY, ARRIVEE GRDF	35	6	6

* NOTA : Si la SUP1 du tracé adjacent est plus large que celle de l'installation annexe, c'est elle qui doit être prise en compte au droit de l'installation annexe.

Installations annexes non situées sur la commune, mais dont les zones d'effets atteignent cette dernière :

Néant

ARTICLE 2 :- Conformément à l'article R. 555-30 b) du code de l'environnement, les servitudes sont les suivantes, en fonction des zones d'effets :

Servitude SUP1, correspondant à la zone d'effets létaux (PEL) du phénomène dangereux de référence majorant au sens de l'article R555-10-1 du code de l'environnement :

La délivrance d'un permis de construire relatif à un établissement recevant du public susceptible de recevoir plus de 100 personnes ou à un immeuble de grande hauteur et son ouverture est subordonnée à la fourniture d'une analyse de compatibilité ayant reçu l'avis favorable du transporteur ou, en cas d'avis défavorable du transporteur, l'avis favorable du Préfet rendu au vu de l'expertise mentionnée au III de l'article R 555-31 du code de l'environnement.

L'analyse de compatibilité est établie conformément aux dispositions de l'arrêté ministériel du 5 mars 2014 modifié susvisé.

Servitude SUP2, correspondant à la zone d'effets létaux (PEL) du phénomène dangereux de référence réduit au sens de l'article R555-10-1 du code de l'environnement :

L'ouverture d'un établissement recevant du public susceptible de recevoir plus de 300 personnes ou d'un immeuble de grande hauteur est interdite.

Servitude SUP3, correspondant à la zone d'effets létaux significatifs (ELS) du phénomène dangereux de référence réduit au sens de l'article R555-10-1 du code de l'environnement :

L'ouverture d'un établissement recevant du public susceptible de recevoir plus de 100 personnes ou d'un immeuble de grande hauteur est interdite.

ARTICLE 3. – Conformément à l'article R555-30-1 du code de l'environnement, le maire informe le transporteur de toute demande de permis de construire, de certificat d'urbanisme opérationnel ou de permis d'aménager concernant un projet situé dans l'une des zones définies à l'article 2.

ARTICLE 4. – Les servitudes instituées par le présent arrêté sont annexées aux plans locaux d'urbanisme et aux cartes communales des communes concernées conformément aux articles L.151-43, L.153-60, L.161-1 et L163-10 du code de l'urbanisme.

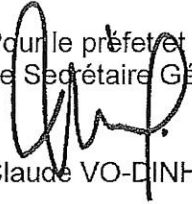
ARTICLE 5. – En application du R554-60 du code de l'environnement, le présent arrêté sera publié au recueil des actes administratifs et sur le site internet de l'Aude et adressé au maire de la commune de Castelnaudary.

ARTICLE 6. – Cet arrêté pourra faire l'objet d'un recours contentieux auprès du tribunal administratif de Montpellier dans un délai de 2 mois à compter de sa publication.

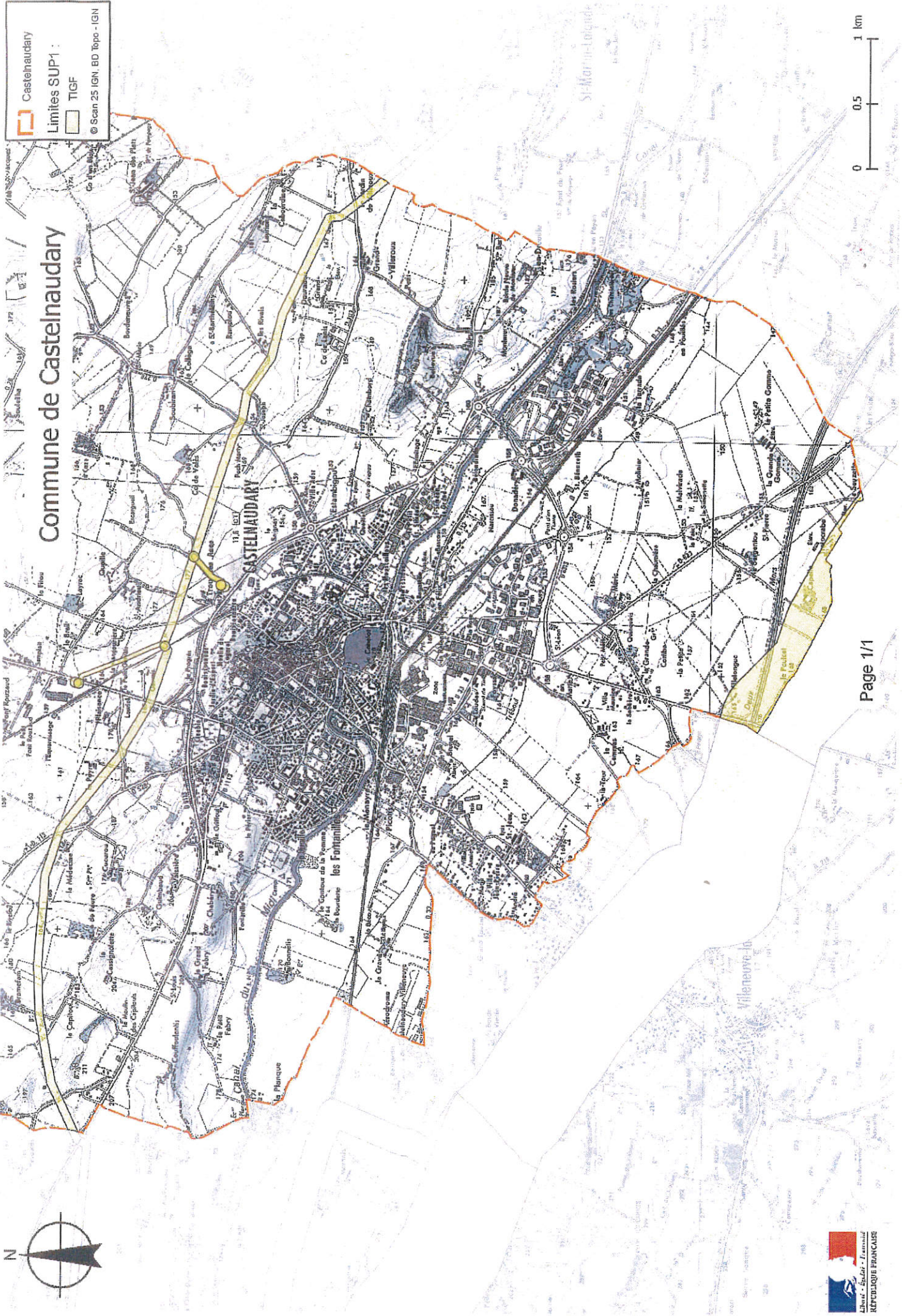
ARTICLE 7. – Le Secrétaire Général de la Préfecture de l'Aude, le président de l'établissement public compétent ou le maire de la commune de Castelnaudary, le Directeur Départemental de l'Aude, le Directeur Régional de l'Environnement, de l'Aménagement et du Logement Occitanie, sont chargés chacun en ce qui le concerne de l'exécution du présent arrêté dont une copie leur sera adressée, ainsi qu'au Directeur Général de TIGF devenu Teréga.

Carcassonne, le **20 JUIN 2018**

Pour le préfet et par délégation
Le Secrétaire Général de la Préfecture


Claude VO-DINH

(1) La carte des servitudes d'utilité publique annexée au présent arrêté peut être consultée dans les services de la Préfecture de l'Aude et de la Direction Régionale de l'Environnement de l'Aménagement et du Logement Occitanie, ainsi que dans l'établissement public compétent ou la mairie de la commune concernée



ETABLISSEMENT DES CANALISATIONS DE TRANSPORT ET DE DISTRIBUTION DE GAZ

1. DEFINITION

Il s'agit des servitudes énumérées à l'article 35 modifié de la loi du 8 avril 1946 sur la nationalisation de l'électricité et du gaz, ainsi qu'à l'article 12 de la loi du 15 juin 1906 sur les distributions d'énergie, et plus particulièrement :

- de la servitude d'abattage d'arbres dont le titulaire d'une autorisation de transport de gaz naturel peut faire usage lors de la pose de canalisations,
- et de la servitude de passage permettant d'établir à demeure des canalisations souterraines sur des terrains privés non bâtis, qui ne sont pas fermés de murs ou autres clôtures équivalentes.

Ces servitudes s'entendent sans dépossession de propriété : le propriétaire conserve le droit de démolir, réparer, surélever, de clore ou de bâtir, sous réserve de prévenir le concessionnaire un mois avant de démarrer les travaux.

2. REFERENCES LEGISLATIVES ET REGLEMENTAIRES

Textes en vigueur :

- Loi du 15 juin 1906 modifiée (art. 12),
- Loi n° 46-628 du 8 avril 1946 modifiée (art. 35),
- Décret n° 67-886 du 6 octobre 1967 (art. 1 à 4),
- Décret n° 70-492 du 1/06/1970 modifié (titre I – chapitre III et titre II),
- Décret n° 85-1108 du 15 octobre 1985 modifié (art. 5 et 29),
- Loi n° 2003-8 du 3 janvier 2003 modifiée (art.24).

3. BENEFICIAIRES ET GESTIONNAIRES

- *Bénéficiaires* : Les transporteurs de gaz naturel
- *Gestionnaires* : Les bénéficiaires, le MEDDTL – Direction générale de l'énergie et du climat (DGEC), les directions régionales de l'environnement, de l'aménagement et du logement (DREAL)

4. ETABLISSEMENT DES CANALISATIONS DE TRANSPORT ET DE DISTRIBUTION DE GAZ

Ouvrages traversant la commune :

Nom de la canalisation	PMS (bar)	DN	Longueur dans la commune (en mètres)	Implantation	Distances S.U.P. (en mètres de part et d'autre de la canalisation)		
					SUP1	SUP2	SUP3
11 - DN 100 MAS STE PUELLES NORD-LASBORDES	66.2	100	8073	ENTERRE	30	5	5
11 - DN 050 ST GOBAIN TERREAL CASTELNAUDARY	66.2	50	777	ENTERRE	15	5	5
11 - DN 040/050 GrDF CASTELNAUDARY	66.2	50	319	ENTERRE	15	5	5
11 - DN 080 GrDF CASTELNAUDARY	66.2	80	342	ENTERRE	20	5	5

Ouvrages ne traversant pas la commune, mais dont les zones d'effets atteignent cette dernière :

Nom de la canalisation	PMS (bar)	DN	Implantation	Distances S.U.P. en mètres (de part et d'autre de la canalisation)		
				SUP1	SUP2	SUP3
11 - DN 300 MAS STE PUELLES SUD-LAURABUC	66.2	300	ENTERRE	100	5	5
11 - DN 800 BARAIGNE-LAURABUC GAFETTE	80.0	800	ENTERRE	395	5	5

Installations annexes situées sur la commune :

Nom de l'installation	Distances S.U.P. en mètres (à partir de l'installation)		
	SUP1 (*)	SUP2	SUP3
PL-SAINT GOBAIN TERREAL CASTELNAUDARY	35	6	6
RO-SEC.ST GOBAIN TERREAL CASTELNAUDARY	35	6	6
PL-GRDF CASTELNAUDARY	35	6	6
RO-SECURITE GRDF CASTELNAUDARY	35	6	6
PS-CASTELNAUDARY, SAINT GOBAIN TERREAL	35	6	6
PS-CASTELNAUDARY, GRDF	35	6	6
PS-CASTELNAUDARY, ARRIVEE GRDF	35	6	6

* NOTA : Si la SUP1 du tracé adjacent est plus large que celle de l'installation annexe, c'est elle qui doit être prise en compte au droit de l'installation annexe.

Installations annexes non situées sur la commune, mais dont les zones d'effets atteignent cette dernière :

Néant